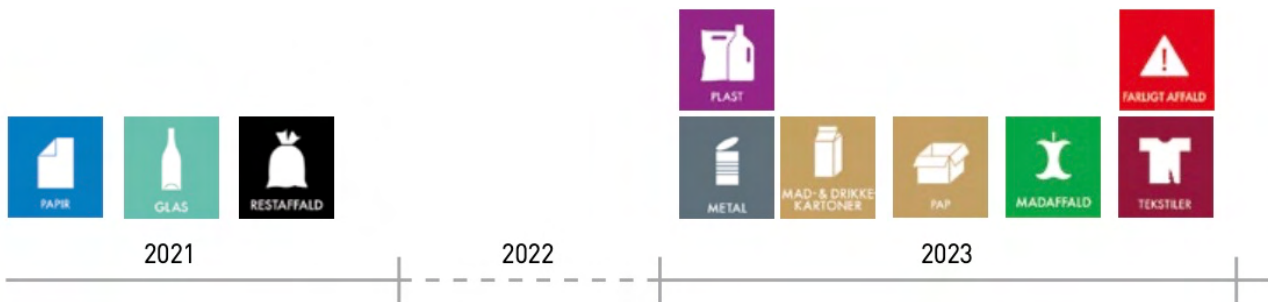


## Beslutningsoplæg

### Indførelse af ny renovationsordning april 2023

#### Indledning

Folketingen har besluttet, at vi på sigt skal sortere affaldet i 10 fraktioner. Fra april 2023 skal vi sortere i affaldstyperne madaffald, papir, pap, plast, metal, mad- og drikkekartoner, farligt affald, tekstilaffald, glas og restaffald. Glas skal som hidtil afleveres i kuberne og farligt affald skal leveres til genbrugspladserne. Dvs. vi skal i løsningen i vores område håndtere 8 fraktioner. Jammerbugt Kommune har illustreret forskellen mellem nuværende løsning og modellen i 2023 således:



Der er 2 løsningsmodeller for sommerhusområdet. Den ene er egen affaldsløsning ved sommerhuset med egne containere. Den anden er en central affaldsløsning, hvor affaldsfraktionerne skal bringes til fælles containere.

Dette beslutningsoplæg har til formål at beskrive de 2 løsninger, så det bliver muligt på ejerlaugets generalforsamling i 2022 at træffe beslutning om, hvordan vi ønsker den fremtidige affaldsmodel. Beslutningsoplægget vil også sammen med dagsordenteksten til generalforsamlingen indeholde bestyrelsens indstilling til valg af fremtidig model.

#### 1. Egen affaldsløsning ved sommerhuset

I stedet for de kendte træbeklædte affaldsstativer skal hvert sommerhus i stedet have 2 plastcontainere med hver 2 rum. Den ene beholder er til mad- og restaffald og den anden til genbrug. I standardløsningen har beholderne et rumfang på 240 liter. Sommerhuse, der i øjeblikket har flere sækkeløsninger, må påregne at skulle have større beholdere eller et større antal.

Standardløsningen for mad- og restaffald er 14-dages tømning året rundt med mulighed for ugetømning mod merpris. Genbrugsbeholderne bliver tømt hver fjerde uge året rundt.



Beholderne er lette og kan vælte i hård blæst. Af hensyn til det visuelle indtryk i vores åbne landskab og for at forebygge væltning, skal beholderne forsynes med et renovationskjul. Der

findes flere modeller på markedet, men kun få, der materialemæssigt passer med de byggematerialer, der overvejende er anvendt i ejerlaugets område. Det kunne være en model, som vist her:



Renovations skjul i trykimprægneret træ – klinkprofil og træstolper til nedgravning.

Bredde 97 cm

Højde 108 cm

Længde 184 cm



### Placering

Dette vil være mest hensigtsmæssigt, at den åbne del af skjulet vender væk fra vejen, således at containerne syner mindst. På grund af de terrænmæssige forhold vil det dog ikke være muligt mange steder, uden at der skal foretages større terrænmæssige reguleringer. Desuden skal det også være nemt for renovatøren at køre containerne fra skjulet til vejen på kørefast underlag. Det taler for at skjulet placeres, så åbningen vender ud mod adgangsvejen til sommerhuset. Selv med etablering af et renovations skjul kan det forventes, at der skal etableres en fastholdelse af containerne i skjulet, idet der med den åbne løsning ikke vil være læ for alle vindretninger. Det er undersøgt, om renovations skjulet kan leveres med låger, idet det vil kunne løse problemet. Der er ikke fundet leverandør, der har denne mulighed. En simpel løsning kan være at etablere en aftagelig kæde foran åbningen.

Ved etablering af de nuværende renovationsstativer i 2018 godkendte Fredningsnævnet, at stativerne kunne opsættes 5 m fra vej og at alle placeringer skulle foretages af ejerlauget. Fem meter fra vej blev valgt, fordi renovatøren så må bære sækken, og dermed er der ikke krav om kørefast vej frem til renovationsstativet. En placering af de nye containere på samme plads som de eks. renovationsstativer vil formentlig kunne overholde kommunens krav til afstand til kørevej. Desuden vil de fleste containere så blive placeret på sommerhusets grund. Det må forventes, at underlaget på adgangsvejen til containerne skal forbedres med en egnet grusbelaegning.

### Adgangsvej til containerne

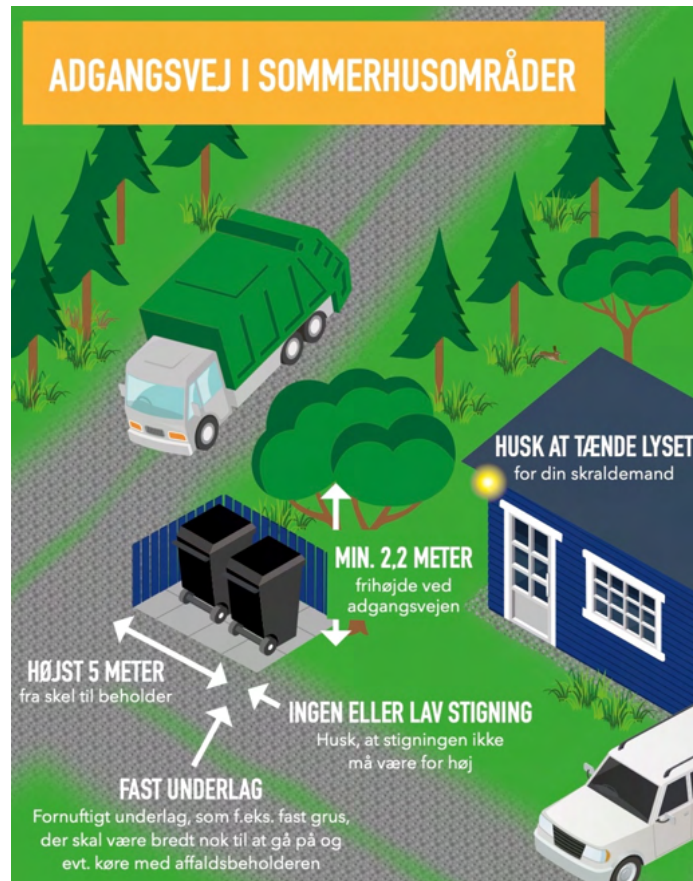
Der er stillet en række krav til adgangsvejen til containerne:

- Beholderen skal stå på fliser
- Beholder skal placeres højst 5 meter fra skel ud mod det sted, hvor skraldebilen kører
- Der skal være kørefast underlag som f.eks. grus på adgangsvejen
- Håndtaget skal vende ud mod skraldemanden

- Adgangsvejen skal være fri for biler, cykler og andre forhindringer
- Der skal være ryddet for is og sne
- Lys på adgangsvejen og ved beholderen
- Ingen eller lav stigning ved adgangsvejen (max. 14% stigning)

Flere af disse kommunale krav vil være vanskelige at opfylde i et vores område.

Kravene til adgangsvejen kan ses på denne illustration:



### Udgift

Der er indhentet uforpligtende overslag på opsætning af renovations skjulet samt befæstelse af bunden af skjulet med fliser samt 70 cm foran med grus. Det samlede overslag for containerskjul, opsætning, etablering af fliser og grus samt stormkæde er på 6.600 kr.

### Fordele ved egen løsning

Erfaringsmæssigt giver det den største genbrugsprocent

Løsningen er i princippet en udbygning af den kendte med let adgang til containerne

### Ulemper ved egen løsning

Mange af kravene til adgangsvej vil ikke kunne opfyldes

Den enkelte sommerhusejer får en stor udgift til etablering

Visuelt vil de store renovations skjul blive meget synlige

Etablering kan kræve terrænmæssige reguleringer

Det kan blive svært at sikre containerne i renovations skjulet mod væltning

Beholderne skal rengøres  
Det fremtidige antal containere er uafklaret

### **Tilladelser**

Etablering af de nye pladser til containere i renovations skjul kræver dispensation fra deklARATIONEN fra 1973 samt tilladelse fra Fredningsnævnet.

## **2. Central affaldsløsning**

I den centrale affaldsløsning skal alle sommerhuse anvende de samme containere. Det betyder, at affaldet skal transporteres til den centrale plads. Det mest hensigtsmæssige vil være, at det er muligt at gå med affaldet til pladsen. Imidlertid er de interne afstande i vores område relativt store, og gåafstand vil derfor betyde et stort antal containerpladser. Der har i længere tid været arbejdet med én plads for hele vores område. Centrale krav samt kommunens krav medfører, at der skal planlægges for 2 pladser. Jammerbugt Kommune vil i løbet af juli i 3 uger veje affaldet fra vores område for at finde det egentlige dimensioneringsgrundlag.

Opgaven er derfor at finde to egnede placeringer med plads til op til 5 store containere. Med 2 pladser vil der ikke være ret mange huse, der vil kunne benytte pladsen uden at bruge bil.

I udpegning af egnet areal til containerpladsen kan bla. indgå følgende kriterier:

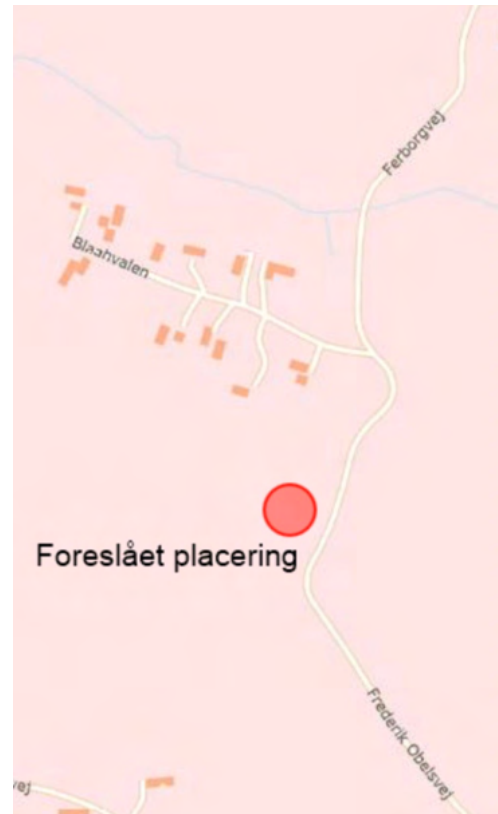
- Der skal være nem køreadgang for alle.
- Arealet skal være plant, så større terrænreguleringer undgås.
- Placeringen må ikke give væsentlige gener for de nærmeste sommerhuse.
- Det skal være muligt at sløre pladsen med kunstig klit.
- Placeringen skal minimere kørsel med lastbil i området, når containerne skal tømmes.
- Vejforholdene til containerpladsen skal sikres, så tømning af containere og brug af pladsen ikke generer den øvrige trafik.
- Der skal være så langt til grundvandet, at det er muligt at etablere underjordiske containere.

På næste side vises forslag til placering af de 2 centrale containerpladser udvalgt med grundlag i ovenstående kriterier.

## Placeringsforslag

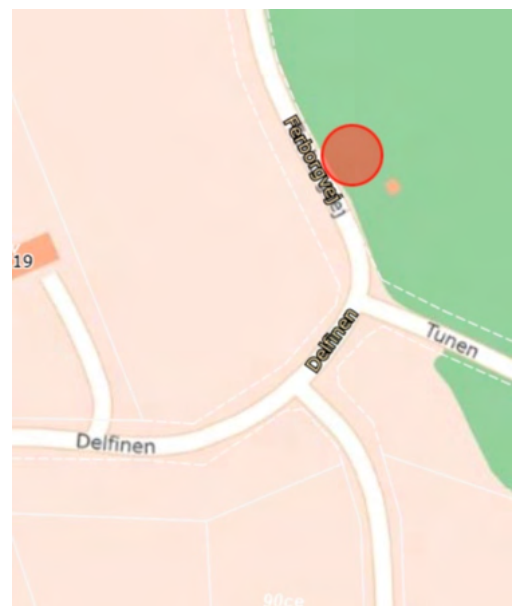
### Plads 1

En egnet placering, der overholder de opstillede kriterier, kan være arealet vest for Ferborgvej, hvor den starter mod syd (syd for Blaahvalen). Her er et tilstrækkelig stort ret plant areal, hvor der kan etableres god vejadgang både for brug af pladsen samt for tømning af containerne. Placeringen betyder, at lastbilkørsel i vores område minimeres, samt at pladsen passeres af alle brugere af sommerhusene, når der køres ud af området. Endvidere er der store klitter mellem pladsen og de nærmeste sommerhuse ved Blaahvalen, så støjen fra pladsen må forventes ikke at blive generende. Desuden er der høje klitter mellem pladsen og det store friareal ud mod Kystvejen samt en lavere øst-vest gående klit i pladsens sydlige del.



### Plads 2

En placering ved eks. postkasseanlæg og transformatorstation tæt på Tünen ved Ferborgvej opfylder de fleste af de opstillede kriterier. Der er på stedet i forvejen flere tekniske anlæg, og en ny containerplads vil kunne indrettes, så det samlede landskabsbillede ikke forringes. Pladsen er beliggende ved enden af det vejsystem, der betragtes som stamveje i området, og som har den bedste bæreevne samt i sommerhalvåret løbende støvdæmpes.



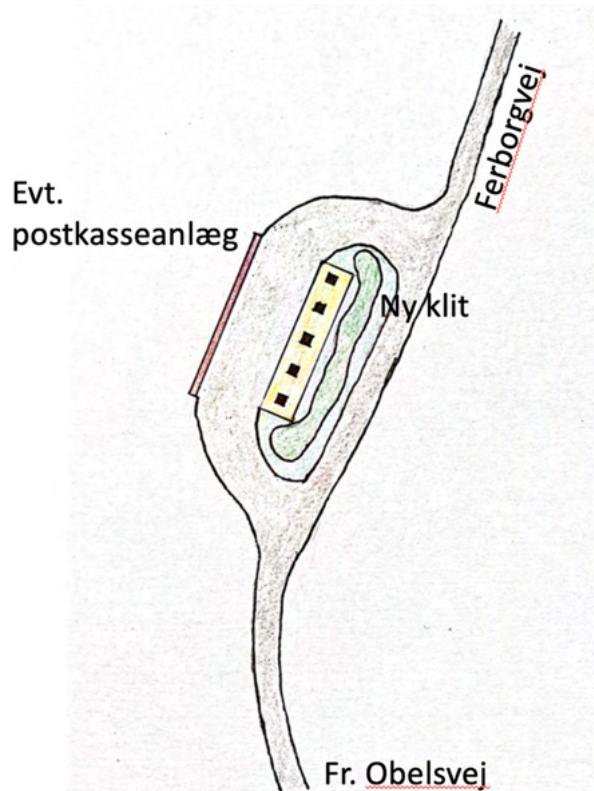
Anlæg af en containerplads til central affaldsløsning er en opgave, der skal løses af kommunens forsyning. I øjeblikket er der ikke truffet endelig afgørelse politisk om, hvordan opgaven skal gribes an og hvordan pladserne kan indrettes. Der har været drøftelser med kommunens administration

om løsningsmodeller, hvor ejerlauget har fremlagt et bud på, hvordan pladserne kan indrettes. Drøftelserne med kommunen har givet input til, hvordan principperne i en indretning kan tænkes. Derfor skal de efterfølgende skitser og billeder kun tages som et principielt udtryk for, hvordan en containerplads kan indrettes.

### Planløsning - forslag plads 1

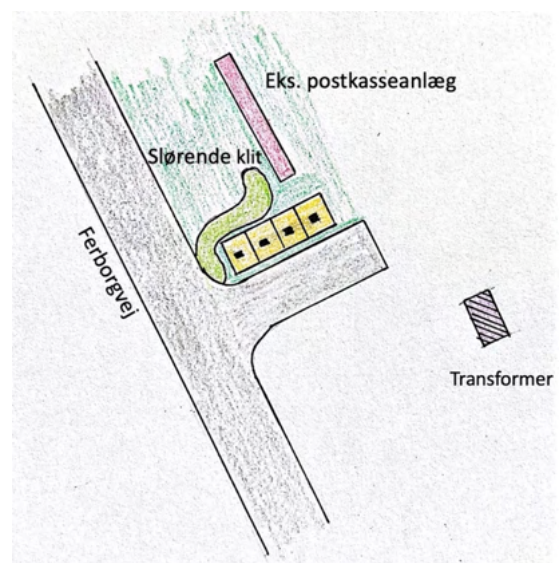
Containerpladsens vejssystem indrettes således, at lastbilen, der skal tømme containerne, kan anvende vejen til vendeplads, så lastbilen ikke skal anvende de eks. veje i området til at vende. Tømning af containerne og benyttelse af containerpladsen vil ikke forstyrre trafikken på Ferborgvej. Mellem Ferborgvej og containerne opbygges en ny klit i overskudssand fra anlægget og beklædes med tørv fra det areal, der indgår i anlægget.

Det vil være muligt at etablere et ny postkasseanlæg som vist på skitsen. Det vil indgå i de videre overvejelser om, hvordan de eks. postkasseanlæg skal fornyes.



### Planløsning - forslag plads 2

Forslaget bygger på at udnytte den adgangsvej, der er anlagt til transformatorstationen. De nye containere anlægges langs med vejen og sløres med en klit som vist på skitsen. Ved tømning af containerne kan lastbilen holde på adgangsvejen og dermed ikke forstyrre trafikken på Ferborgvej.



### Containertyper

Som tidligere nævnt er der ikke en kommunal afklaring på udformning af den centrale løsning og derfor heller ikke besluttet hvilken containertype, der vil blive anvendt. I de anlæg, som Jammerbugt Kommune hidtil har etableret, har været anvendt denne model af typen Molok, som er delvis nedgravet:



Hver container har en grundstørrelse på 1,6x1,6 m og har et rumfang på 5 m<sup>3</sup> og er delvis nedgravet. Højden over terræn er 1,1 m. Modellen kan leveres med forskellige typer beklædning. Toppen af containerne er udført i plast.

En anden model kan være denne:



Det er en type, der kendes fra mange større byer. Modellen er mindre synlig end Molok-modellen, idet den er helt nedgravet med undtagelse af indkastet, og kan derfor nemmere sløres med en klit langs Ferborgvej.

Det må formodes, at kommunen fortsætter med at anvende Molok containeren i den standardløsning, der vil blive tilbudt anvendt i sommerhusområdet. Den helt nedgravede løsning er dyrere at etablere end standardløsningen. Hvis denne løsning vælges, skal merudgiften afholdes af de sommerhuse, der benytter den centrale plads. Den endelige merudgift kendes ikke pt., men kommunen har overslagsmæssigt opgjort merudgiften for det enkelte sommerhus til 100 kr om året i 8 år pr. plads.

### **Udgift**

Udgift til etablering af den centrale containerplads vil blive afholdt af kommunens forsyning via den normale betaling for renovationsløsning. Valg af helt nedgravet løsning vil øge den årlige renovationsudgift med anslået 100 kr. pr. sommerhus i 8 år pr. plads.

Den årlige udgift for at benytte den centrale løsning er endnu ikke afklaret. Jammerbugt Kommune har fremlagt et forslag, hvor betalingen reguleres efter arealet af sommerhuset. Ejerlauget har gjort indsigelse med denne model og foreslået, at betalingen følger de samme regler, som for huse, der benytter den individuelle løsning.

### **Fordele ved central løsning**

Langt mindre indgribende landskabeligt.

En fleksibel og fremtidssikret løsning, hvis der sker ændring i krav til sortering.

Den centrale plads anlægges af kommunen, evt. med en mindre udgift for den enkelte sommerhusejer.

Hele driften varetages af kommunens forsyning.

### **Ulemper ved central løsning**

Erfaringsmæssigt giver det en mindre genbrugsprocent end individuel løsning.

Affaldet skal transporteres til den centrale containerplads.

Risiko for at der sættes affald, der ikke hører til på pladsen – det skal ikke være en "losseplads".

Uafklaret betalingsmodel.

### **Tilladelser**

Etablering af central containerplads kræver dispensation fra deklARATIONEN fra 1973 samt tilladelse fra Fredningsnævnet.

## **3. Indstilling**

Bestyrelsen indstiller, at generalforsamlingen beslutter at der arbejdes videre med principperne i model 2 – central affaldsløsning med helt nedgravede containere. Generalforsamlingen bemyndiger bestyrelsen til at fastlægge den endelige løsning i samarbejde med Jammerbugt Kommune samt til at anbefale Fredningsnævnet at dispensere fra fredningsbestemmelserne. Ved Fredningsnævnets godkendelse af projektet, bortfalder den tidligere godkendelse fra Fredningsnævnet til at opstille træbeklædte affaldsstativer ved det enkelte sommerhus.